



吉林农业科技学院

2021-2022 学年本科教学质量报告





## 目 录

一、本科教育基本情况	1
(一) 历史情况	1
(二) 基本情况	1
(三) 本科专业设置情况	1
(四) 在校生规模	2
(五) 本科生生源质量	2
二、师资与教学条件	7
(一) 师资队伍	7
(二) 本科主讲教师情况	8
(三) 教师发展	9
(四) 教学基本条件建设	9
三、教学建设与改革	12
(一) 人才培养模式改革	12
(二) 专业建设与改革情况	13
(三) 课程与教材建设情况	14
(四) 实践教学情况	16
(五) 创新创业教育情况	17
(六) 教学改革成果	18
四、专业培养能力	19
(一) 专业培养目标	19
(二) 优化专业课程体系	19
(三) “立德树人”落实情况	20
五、质量保障体系	21
(一) 坚持内涵发展, 强化本科教育教学中心地位	21
(二) 坚持质量为重, 完善教学质量保障机制	22
(三) 坚持守正创新, 加强本科教育教学常态监控	23



## 吉林农业科技学院 2021-2022 学年本科教学质量报告

六、学生学习效果 .....	25
(一) 学生学习满意度 .....	25
(二) 毕业生毕业、就业情况 .....	25
(三) 社会用人单位评价 .....	28
(四) 体质健康达标情况 .....	28
(五) 毕业生成就 .....	28
七、特色发展 .....	29
(一) 持续深化“两平台、四路径、四共同”的新农科应用型人才培养体系 .....	29
(二) 创新教师教育教学评价体系，引导教师潜心教书育人 .....	30
(三) 赓续耕读精神，培养知农爱农人才 .....	31
八、需要解决的问题 .....	32
(一) 加快学科专业一体化建设进程 .....	32
(二) 加快智慧化教学改革步伐 .....	32
(三) 加强质量保障体系建设 .....	32
(四) 加强高质量实践教学平台建设 .....	32
(五) 持续强化师资队伍建设 .....	33
附录 1：2021-2022 学年本科教学质量报告支撑数据 .....	34
附录 2：2021-2022 学年本科教学质量报告支撑数据总表 .....	57
附录 3：2021-2022 学年本科教学质量报告发布情况汇总表 .....	62



## 吉林农业科技学院 2021-2022 学年本科教学质量报告

### 一、本科教育基本情况

#### (一) 历史情况

吉林农业科技学院是一所具有悠久历史的百年学府，办学历史可追溯到 1907 年创办的吉林中等农学堂。2003 年 10 月北华大学农业技术学院（吉林省农业学校）实体并入吉林特产高等专科学校。2004 年 5 月，经教育部批准，新组建的吉林特产高等专科学校升格为全日制本科院校，定名为吉林农业科技学院。

#### (二) 基本情况

学校占地面积 166.16509 万平方米(含专门实习用地 102.958021 万平方米)，建筑面积 29.2 万平方米，教学科研仪器设备总值达 2.39 亿元，2021 年学校资产总值 8.37 亿元。学校现有教职工 970 人，教授 83 人、副教授 193 人，博士 214 人、硕士 552 人。建有 11 个教学院（部），49 个本科专业，13 个专科专业，全日制在校生 13924 人，成人学历教育函授生 2994 人。目前已经形成以农为优势和特色，农、工、理、医、经、管、文多学科协调发展的办学格局。

办学类型定位：地方性、行业性、开放性、应用型。

办学层次定位：以本科教育为主，积极发展研究生教育，适度发展职业教育和留学生教育，加快发展继续教育。

学科发展定位：以农学学科为优势和特色，以新兴交叉学科为新增长点，农、工、理、医、经、管、文多学科融合发展。

服务面向定位：立足吉林，面向全国，服务经济发展新格局、产业发展新业态、乡村振兴新需要。

发展目标定位：特色高水平应用型大学。

#### (三) 本科专业设置情况

学校主动适应地方经济建设与社会发展需求，围绕吉林省农业、农产品加工、中药现代化、健康医药等基础、支柱和战略性新兴产业对人才的实际需求，适应现代农业“产业体系、生产体系、经营体系”建设需要，调整学科专业结构，构建种植、养殖、农产品加工、农业工程、经济管理、信息技术等 8 大学科专业群、形成“以农为优势特色，以理工、经管为两翼”的学科专业布局。学校全面开展“四新”建设，主动对接国家战略需要，依托传统优势专业，加强专业交叉融合，近 3 年新增智慧农业、农业资源与环境、生物制药、食品营养与健康 4 个新农科、



## 吉林农业科技学院 2021-2022 学年本科教学质量报告

新工科专业，并利用生物技术、信息技术、工程技术等现代科学技术改造提升现有涉农专业，加速推进农林专业供给侧改革。

目前，学校共设有 49 个本科专业，涵盖农学、工学、理学、经济学、管理学、文学 6 个学科门类。专业布局结构为：农学专业 13 个、工学专业 22 个、理学专业 7 个、管理类专业 4 个、经济学专业 1 个、文学专业 2 个（图 1）。

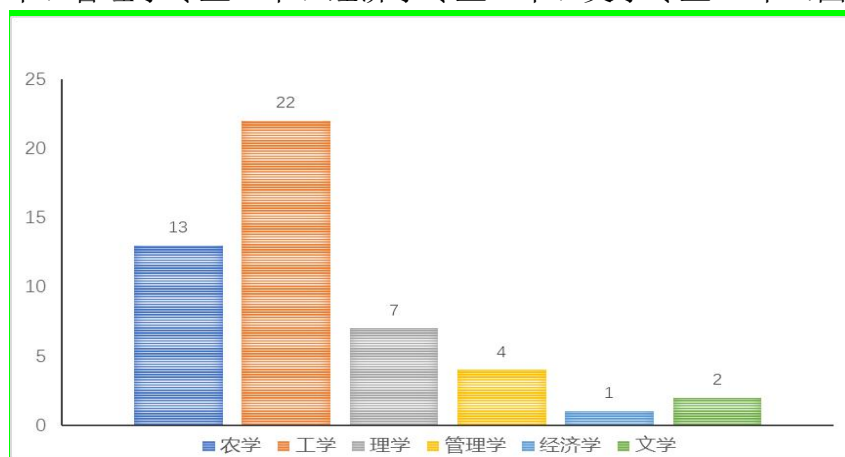


图 1 各学科门类本科专业设置图

### （四）在校生规模

目前学校共有全日制在校生 13924 人，其中全日制本科生 11136 人，专科生 2766 人，留学生 22 人，本科生占全日制在校生的比例为 79.98%。

### （五）本科生生源质量

2022 年，学校面向全国 28 个省招生，其中理科招生省份 17 个，文科招生省份 17 个。计划招生 3389 人，实际录取考生 3218 人，实际报到 3109 人。实际录取率为 94.95%，实际报到率为 96.61%。其中自主招生 250 人，招收本省学生 1721 人。各省的录取平均分都明显高于批次最低控制线，其中文科平均高出 42.69 分，理科平均高出 45.1 分，不分文理高出 35.88 分，物理（新高考）高出 58.93，历史（新高考）高出 49.79，生源质量稳步提高（见表 1）。



## 吉林农业科技学院 2021-2022 学年本科教学质量报告

表 1 2022 年生源情况

省份	批次	招生类型	录取数 (人)	批次最低控 制线(分)	当年录取平均 分数(分)	平均分与控 制线差值
江苏省	本科批 招生	历史	4	471.0	497.75	26.75
江苏省	本科批 招生	物理	11	429.0	489.27	60.27
浙江省	本科批 招生	不分文理	35	497.0	550.06	53.06
广东省	本科批 招生	历史	4	437.0	497.0	60.0
广东省	本科批 招生	物理	16	445.0	498.19	53.19
辽宁省	本科批 招生	历史	2	404.0	484.0	80.0
辽宁省	本科批 招生	物理	12	362.0	464.67	102.67
辽宁省	本科批 招生	物理	6	362.0	449.67	87.67
山东省	本科批 招生	不分文理	28	437.0	482.39	45.39
山东省	本科批 招生	不分文理	12	437.0	474.67	37.67
湖南省	本科批 招生	历史	15	451.0	479.67	28.67
湖南省	本科批 招生	物理	55	414.0	449.82	35.82
湖北省	本科批 招生	历史	6	435.0	482.83	47.83
湖北省	本科批 招生	物理	14	409.0	459.29	50.29
河北省	本科批 招生	历史	25	443.0	502.04	59.04
河北省	本科批 招生	物理	89	430.0	484.63	54.63
河北省	本科批 招生	物理	16	430.0	466.69	36.69
宁夏回族 自治区	第二批次 招生 A	文科	2	425.0	474.5	49.5
宁夏回族 自治区	第二批次 招生 A	理科	7	350.0	390.71	40.71
海南省	本科批 招生	不分文理	38	471.0	536.79	65.79



## 吉林农业科技学院 2021-2022 学年本科教学质量报告

省份	批次	招生类型	录取数 (人)	批次最低控 制线(分)	当年录取平均 分数(分)	平均分与控 制线差值
重庆市	本科批 招生	历史	4	415.0	484.75	69.75
重庆市	本科批 招生	物理	6	411.0	474.5	63.5
安徽省	第二批次 招生 A	文科	6	480.0	505.5	25.5
安徽省	第二批次 招生 A	理科	20	435.0	465.55	30.55
内蒙古 自治区	第二批次 招生 A	文科	30	366.0	423.07	57.07
内蒙古 自治区	第二批次 招生 A	理科	120	323.0	385.89	62.89
江西省	第二批次 招生 A	文科	14	472.0	502.43	30.43
江西省	第二批次 招生 A	理科	66	440.0	466.7	26.7
青海省	第一批次 招生	文科	3	409.0	415.67	6.67
青海省	第一批次 招生	理科	14	335.0	339.71	4.71
吉林省	第二批次 招生 A	文科	190	364.0	441.45	77.45
吉林省	第二批次 招生 A	理科	881	327.0	398.21	71.21
吉林省	第二批次 招生 A	理科	104	327.0	379.87	52.87
吉林省	春季招生	不分文理	60	514.0	529.23	15.23
吉林省	春季招生	不分文理	40	511.0	551.23	40.23
吉林省	春季招生	不分文理	39	508.0	524.41	16.41
吉林省	春季招生	不分文理	30	518.0	531.27	13.27
福建省	本科批 招生	历史	10	468.0	494.3	26.3
福建省	本科批 招生	物理	20	428.0	472.6	44.6
贵州省	第二批次 招生 A	文科	21	471.0	502.95	31.95
贵州省	第二批次 招生 A	理科	95	360.0	396.15	36.15
广西壮族 自治区	第二批次 招生 A	文科	30	421.0	466.67	45.67



## 吉林农业科技学院 2021-2022 学年本科教学质量报告

省份	批次	招生类型	录取数 (人)	批次最低控 制线(分)	当年录取平均 分数(分)	平均分与控 制线差值
广西壮族自治区	第二批次 招生 A	理科	97	343.0	396.87	53.87
河南省	第二批次 招生 A	文科	25	445.0	493.84	48.84
河南省	第二批次 招生 A	理科	116	405.0	468.29	63.29
河南省	第二批次 招生 A	理科	16	405.0	451.75	46.75
山西省	第二批次 招生 B	文科	9	450.0	463.11	13.11
山西省	第二批次 招生 B	理科	24	417.0	435.17	18.17
云南省	第二批次 招生 A	文科	5	505.0	535.8	30.8
云南省	第二批次 招生 A	理科	27	430.0	465.93	35.93
甘肃省	第二批次 招生 A	文科	8	425.0	450.25	25.25
甘肃省	第二批次 招生 A	理科	23	345.0	388.48	43.48
黑龙江省	第二批次 招生 A	文科	6	365.0	418.67	53.67
黑龙江省	第二批次 招生 A	理科	8	308.0	380.75	72.75
黑龙江省	第二批次 招生 A	理科	6	308.0	372.5	64.5
陕西省	第二批次 招生 A	文科	7	400.0	460.71	60.71
陕西省	第二批次 招生 A	理科	23	344.0	417.65	73.65
四川省	第二批次 招生 A	文科	14	466.0	514.57	48.57
四川省	第二批次 招生 A	理科	52	426.0	471.77	45.77
西藏自治区	第二批次 招生 A	文科	9	305.0	311.33	6.33
西藏自治区	第二批次 招生 A	理科	16	260.0	276.56	16.56
新疆维吾尔 自治区	第二批次 招生 A	文科	15	334.0	388.67	54.67





## 吉林农业科技学院 2021-2022 学年本科教学质量报告

省份	批次	招生类型	录取数 (人)	批次最低控 制线(分)	当年录取平均 分数(分)	平均分与控 制线差值
新疆维吾尔自治区	第二批次 招生 A	理科	45	290.0	357.1	67.1
新疆维吾尔自治区	第二批次 招生 A	理科	2	244.0	286.5	42.5
吉林省	第二批次 招生 B	文科	25	335.0	394.02	59.02
吉林省	第二批次 招生 B	理科	30	305.0	325.0	20.0
新疆维吾尔自治区	第二批次 招生 B	文科	10	263.0	316.98	53.98
新疆维吾尔自治区	第二批次 招生 B	理科	15	248.0	279.12	31.12
新疆维吾尔自治区	第二批次 招生 B	文科	10	256.0	316.35	60.35
新疆维吾尔自治区	第二批次 招生 B	理科	15	228.0	270.11	42.11
新疆维吾尔自治区	第二批次 招生 B	文科	5	263.0	284.2	21.2
新疆维吾尔自治区	第二批次 招生 B	理科	5	248.0	264.4	16.4
新疆维吾尔自治区	第二批次 招生 B	文科	3	256.0	308.67	52.67
新疆维吾尔自治区	本科批 招生	文科	6	334.0	402.5	68.5
新疆维吾尔自治区	本科批 招生	理科	19	290.0	382.89	92.89

### (六) 国际化教育

目前在籍留学生共计 22 人，都是长期生。2022 年选派赴国外攻读双学位学生 7 人。学校与韩国、泰国等国家教育合作持续推进。但因全球疫情尚不稳定等因素，国际合作的方式在不断调整、变化。2022 年我校与韩国庆南大学合作的机械设计制造及其自动化合作项目招生 77 人，该专业在校生人数共计 267 人；我校与韩国中部大学合作的动物医学专业招生 75 人，在校生人数共计 174 人。2022 年我校有 8 名教师获得国外博士学位。目前仍有 19 名在国外攻读博士学位的教师。



## 吉林农业科技学院 2021-2022 学年本科教学质量报告

### 二、师资与教学条件

#### (一) 师资队伍

学校现有专任教师 732 人、外聘教师 113 人，折合教师总数为 788.5 人，外聘教师与专任教师人数之比为 0.15:1。

按折合学生数 14223.4 计算，生师比为 18.04:1。专任教师中，“双师型”教师 299 人，占专任教师的比例为 40.85%；具有高级职称的专任教师 302 人，占专任教师的比例为 41.26%；具有研究生学位（硕士和博士）的专任教师 647 人，占专任教师的比例为 88.39%，师资基本满足本科教学需求。近几年，随着各项人才政策的陆续出台，学校人才引进的力度加大，学校专任教师的数量逐年增加，生师比逐渐降低（见图 2、图 3 及表 2）。

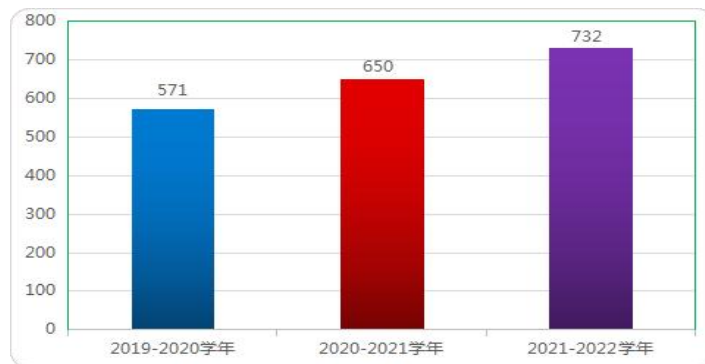


图 2 近三年专任教师总数

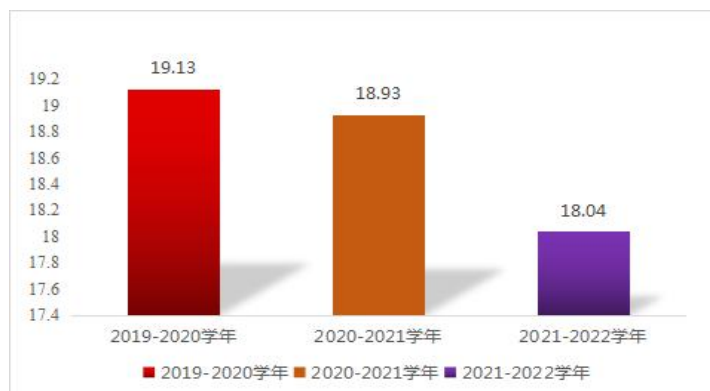


图 3 近三年生师比变化图



## 吉林农业科技学院 2021-2022 学年本科教学质量报告

表 2 全校教师数量及结构统计表

项目		专任教师		外聘教师	
		数量	比例 (%)	数量	比例 (%)
总计		732	/	113	/
职称	正高级	86	11.75	12	10.62
	其中教授	75	10.25	7	6.19
	副高级	216	29.51	29	25.66
	其中副教授	187	25.55	19	16.81
	中级	338	46.17	60	53.10
	其中讲师	317	43.31	17	15.04
	初级	92	12.57	3	2.65
	其中助教	92	12.57	0	0.00
	未评级	0	0.00	9	7.96
最高学位	博士	207	28.28	8	7.08
	硕士	440	60.11	43	38.05
	学士	75	10.25	52	46.02
	无学位	10	1.37	10	8.85
年龄	35 岁及以下	179	24.45	41	36.28
	36-45 岁	301	41.12	45	39.82
	46-55 岁	186	25.41	19	16.81
	56 岁及以上	66	9.02	8	7.08

### （二）本科主讲教师情况

2021-2022 学年正高级职称教师承担的课程门数为 217，占总课程门数的 14.89%，其中教授职称教师承担的课程门数为 211，占总课程门数的 14.48%；副高级职称教师承担的课程门数为 581，占总课程门数的 39.88%，其中副教授职称教师承担的课程门数为 534，占总课程门数的 36.65%（图 4）。

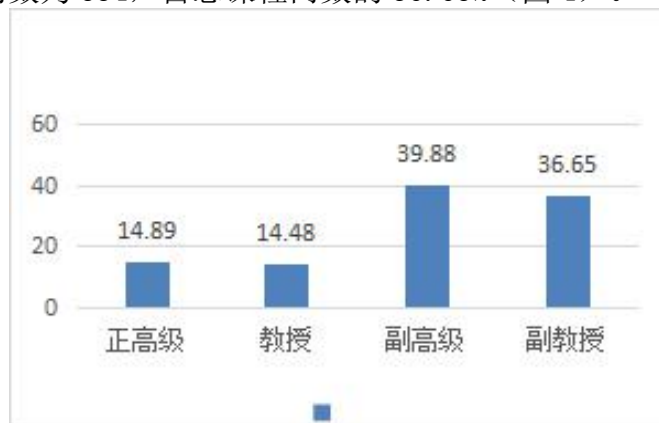


图4 高级职称教师承担课程门数占比 (%)



### （三）教师发展

学校教师教学发展中心联合党委教师工作部及人才工作办公室建立了人才发展和教师素质提升联动机制，持续加强人才引进和师资培养力度，构筑层次分明、可持续发展的教师队伍培养和支持体系。分别建立了三梯队两方面的师资培养模式，即教学培训师、改革先行队和年轻骨干教师三个梯队，校外拓展和校内培训两个方面。重点打造了“示范教学”“教学沙龙”“教学交流”“名师见面会”和“农苑大讲堂”五大师培品牌活动。重构教师教学评价机制，建立教师教学竞赛实施办法和教师教学荣誉体系，启动教师教学能力、实践能力培养“双优工程”，完善教师下场锻炼制度，建立校企、校社教师企业实践流动岗（工作站）机制，完善“双师双能型”教师认定及管理办法，制定教师“双能力”培养方案，积极开展职业资格认定，加大“双师双能型”教师培养，师资队伍整体素质得到明显提高。

#### 1. 校外培训

受疫情持续影响，校外培训方面，增加了线上培训数量。本学年，校外线上培训 8 场，共 857 人次，培训时间共计 86 学时。本学年培训方式方法更加多样化，有高校教师课程思政项目培训、应用型高校青年教师教学提升培训、四新教育培训，加强了师德师风建设、微课制作培训、教育教学竞赛，提高了教师的执业能力。

#### 2. 校内培训

校内培养方面，教师教学发展中心有效利用“教师发展师”“教学培训师”和“教学改革先行队”三支队伍，持续加大校内培训力度。相继开展新入职教师培训、以老带新活动、示范教学观摩活动、教学沙龙、教学交流会、名师见面会等活动。其中组织校内课程思政类培训 2 期、疫情期间教师心理辅导 4 期，培训教师 886 人次；组织 2021 年新入职教师培训共 7 场，包括 2019 年 37 名新入职教师、2020 年 46 名新入职教师以及 21 年 55 名新入职教师与优秀老教师组建了“新优教师”一对一帮扶，开展基层教学组织培训 3 场，“教学交流”会 3 场；“名师见面”会 3 场，共培训教师 1185 人次，116 学时。

### （四）教学基本条件建设



## 吉林农业科技学院 2021-2022 学年本科教学质量报告

学校着力优化经费支出结构，优先预算投入学校本科教育教学，加大对教学条件建设的投入，教学经费、教学用房、图书、教学设备、信息资源等教学条件基本满足学校人才培养需要。

### 1. 教学经费

2021 年教学日常运行支出为 4526.61 万元，本科实验经费支出为 299.74 万元，本科实习经费支出为 186.95 万元。生均教学日常运行支出为 3,182.51 元，生均本科实验经费为 269.16 元，生均实习经费为 167.88 元，生均教学日常运行支出、实验经费都有增加，生均实习经费略有减少。（见表 3 及图 5）。

表 3 教学经费支出情况

序号	项目	金额（万元）
	教学经费支出总计	8661.85
1	教学日常运行支出	4526.61
2	教学改革支出	2007.20
3	专业建设支出	1285.00
4	实践教学支出	486.69
	其中：实验经费支出	299.74
	实习经费支出	186.95
5	其他教学专项	76.91
6	思政专项经费支出	50.34
7	教师培训进修专项经费支出	90.00
8	学生活动经费支出	189.44



## 吉林农业科技学院 2021-2022 学年本科教学质量报告

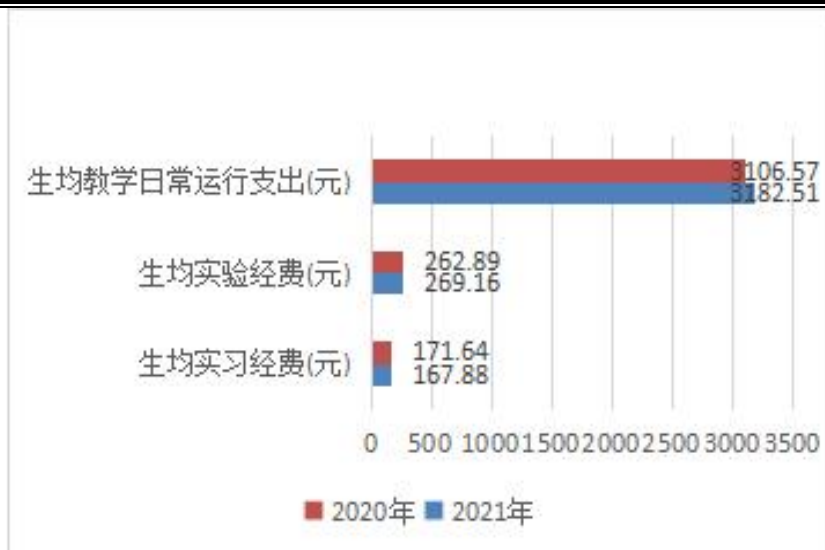


图 5 近两年生均教学经费变化图

### 2. 教学用房

学校现有教学行政用房面积共 171536.83 m<sup>2</sup>，其中教室面积 32523.51m<sup>2</sup>（含智慧教室面积 30540.19m<sup>2</sup>），实验室及实习场所面积 64055.17 m<sup>2</sup>。拥有体育馆面积 13263.06m<sup>2</sup>。拥有运动场面积 23016m<sup>2</sup>。

目前，学校的全日制在校生有 13924 人，生均学校占地面积为 119.34m<sup>2</sup>，生均建筑面积为 20.97m<sup>2</sup>，生均教学行政用房面积为 12.32m<sup>2</sup>，生均实验、实习场所面积 4.60m<sup>2</sup>，生均体育馆面积 0.95m<sup>2</sup>，生均运动场面积 1.65m<sup>2</sup>，详见表 4。

表 4 生均面积详细情况

类别	总面积 ( m <sup>2</sup> )	生均面积 ( m <sup>2</sup> /生)
占地面积	1661650.9	119.34
建筑面积	292014.92	20.97
教学行政用房面积	171536.83	12.32
实验、实习场所面积	64055.17	4.60
宿舍面积	108250.4	7.77
体育馆面积	13263.06	0.95
运动场面积	23016	1.65

### 3. 图书馆及图书资源

图书馆共有 2 个馆舍，总面积达到 26623.39m<sup>2</sup>。图书馆拥有纸质图书 114.6659 万册，2021 年新增图书 39512 册，生均纸质图书数为 80.62 册，年进



## 吉林农业科技学院 2021-2022 学年本科教学质量报告

新书生均 2.77 册。图书馆拥有电子图书 647826 册，电子期刊 127718 册。满足了学校师生教学科研需求。

### 4. 仪器设备

学校现有教学、科研仪器设备资产总值 2.39 亿元，生均教学科研仪器设备值 1.68 万元。2021 年新增教学科研仪器设备值 2224.21 万元，新增值达到教学科研仪器设备总值的 10.24%。

本科教学实验仪器设备 14458 台（套），合计总值 2.264 亿元，其中单价 10 万元以上的实验仪器设备 410 台（套），总值 10319.6736 万元，按本科在校生 11136 人计算，本科生均实验仪器设备值 20330.46 元。

### 5. 信息资源及应用

校园网主干带宽 10000M，校园网出口带宽 4050M，网络信息点 1541 个，电子邮件系统用户数 1138 个，管理信息系统数据总量 207.64GB。目前，学校已建成校园网“一站式服务门户”平台，将 OA 办公系统、教务系统、科研系统、财务系统、网络教学平台等共 14 个系统整合到一个平台，校园网使用率持续增长，提高了学校办学治校的信息化水平。

## 三、教学建设与改革

### （一）人才培养模式改革

学校坚持立德树人，高度凝练人才培养特色，将“知农爱农基因”植入人才培养全过程，以农为优势，以实践教学基地为依托，加强产学研合作教育，把培养学生爱国情怀、社会责任感、健康体魄、自身修养、实践能力和创新精神作为着力点，培养德智体美劳全面发展的具有实践能力和创新精神的高素质应用型人才。

学校持续深化以能力为核心、“知识-能力-素质”三位一体协调发展的“333”应用型人才培养模式。以产教融合、科教融合为抓手，全面开展新农科建设，建成“两平台、四路径、四共同”新农科人才培养体系，该成果在省内得到广泛的应用与推广。大力推进耕读教育，深挖内涵，构建完善的耕读教育体系，将《大国三农》等系列课程作为必修课纳入人才培养方案，培养学生“三农”情怀；强化耕读教育与劳动教育的结合，在劳动生产中让学生体会“耕”与“读”的知行合一，促进全面发展。积极探索多形式的人才培养模式，建立“皓月定制班”、“肉牛产业学院”，全面提高教育教学质量。



## 吉林农业科技学院 2021-2022 学年本科教学质量报告

### (二) 专业建设与改革情况

#### 1. 坚持社会需求导向，优化专业结构布局

学校紧紧围绕办学定位，根据地方经济社会发展需求和学科专业优势，科学规划专业结构与布局，制定了《吉林农业科技学院“十四五”学科专业建设发展规划》和《吉林农业科技学院本科专业预警与动态调整实施方案》等相关文件，规范专业设置与调整，切实加强本科专业内涵建设，促进专业发展更加符合国家、区域经济社会发展及知识创新、科技进步的需要，全面提高教育教学质量和人才培养质量。

#### 2. 打造优势特色专业，丰富专业建设内涵

学校按照“强优、拓新、创一流”的建设思路，依托新农科特色优势，加大动物医学、农学等传统专业的内涵建设和升级改造；面向“四新”，建设一流学科专业，建成国家级一流专业、特色专业、综合改革试点专业、卓越农林人才教育培养计划专业各 1 个，省级一流专业 8 个、特色高水平专业 4 个、创新创业教育试点专业 1 个、卓越工程师培养计划专业 2 个、特色专业 5 个、品牌专业 2 个、校企合作综合改革专业 2 个、人才培养模式创新试点专业 3 个（表 5）。

表 5 优势专业情况表

序号	专业名称	学位授予门类	专业设置时间	建设成果
1	动物医学	农学	2004 年	国家级一流专业、教育部首批卓越农林人才教育培养计划改革试点专业、省级特色高水平专业 A 类、省级特色专业、 省级品牌专业
2	野生动物与自然保护区管理	农学	2004 年	国家级综合改革试点专业、国家级特色专业、省级一流专业、省级特色高水平专业 B 类、省级特色专业、省级人才培养模式创新实验区、省级品牌专业
3	园艺	农学	2005 年	省级一流专业、省级特色高水平专业 B 类、 省级特色专业
4	中药资源与开发	理学	2005 年	省级一流专业、省级特色高水平专业 A 类、 省级特色专业、省级人才培养模式创新实验区





## 吉林农业科技学院 2021-2022 学年本科教学质量报告

5	财务管理	管理学	2010 年	省级一流专业、省级应用型本科专业（群）校企合作综合改革项目、省级创新创业教育改革试点专业
6	生物技术	理学	2005 年	省级一流专业、省级特色专业
7	电子信息科学与技术	工学	2006 年	省级高等学校卓越工程师教育培养计划试点专业
8	食品科学与工程	工学	2004 年	省级高等学校卓越工程师教育培养计划试点专业
9	计算机科学与技术	工学	2005 年	省级人才培养模式创新实验区
10	中草药栽培与鉴定	理学	2008 年	省级人才培养模式创新实验区
11	国际经济与贸易	经济学	2007 年	省级应用型本科专业（群）校企合作综合改革项目
12	农学	农学	2018 年	省级一流专业
13	动物科学	农学	2006 年	省级一流专业

### （三）课程与教材建设情况

#### 1. 开课情况

2021-2022 学年，学校共开设本科课程 1457 门，其中专业课 1304 门，公共基础课 67 门，公共选修课 86 门。课程开设基本情况见表 6。

表6 2021-2022 学年课程开设情况

课程类别	课程门数	其中：高级职称教师讲授课程门数比例（%）	双语课程门数	全英文授课课程门数	平均学时数	平均班规模（人）
专业课	1304	53.68	2	0	38.1	41.28
公共必修课	67	43.3	0	0	32.17	105
公共选修课	86	26.4	0	0	16.3	264



## 吉林农业科技学院 2021-2022 学年本科教学质量报告

### 2. 课程建设情况

#### (1) 强化思想引领，持续推进课程思政建设

学校以习近平新时代中国特色社会主义思想为指导，全面贯彻党的教育方针，认真落实习近平总书记在全国高校思想政治工作会议、学校思想政治理论课教师座谈会上的重要讲话精神，充分发挥思想政治教育在课程思政建设中的引领作用，构建“三全”育人格局，引导学生树立正确的世界观、人生观和价值观，努力把学生培养成为具有家国情怀和三农情怀，德、智、体、美、劳全面发展的社会主义建设者和接班人。

构建大思政格局，使思政课程与课程思政同向同行。在通识必修课程模块增设《“四史”教育》和《习近平新时代中国特色社会主义思想课程》，并在“学习筑梦”思想政治理论课选修课中，以“教育兴邦——助力人才强国梦”为主题，用2个学时从习近平总书记教育重要论述的战略视野、内容体系和重要意义三个方面重点讲述《习近平总书记教育重要论述讲义》的主要内容，推进习近平总书记教育重要论述进课堂、进教材、进头脑。

课程思政建设不断深入，所有课程突出价值引领。教师在授课过程中结合专业特点和课程特点，深入开展课程思政，将伟大抗疫精神、工匠精神等思政元素融入其中，培养学生家国情怀。现已获评省级课程思政示范课程1门、课程思政示范教学团队1个、课程思政课程建设项目1项，同时立项建设校级课程思政教学改革课程63门。

#### (2) 丰富课程资源，加强应用型课程建设

为持续深化立德树人根本任务，进一步强化课程教学对应用型人才培养的核心作用，根据《吉林农业科技学院课程改革实施方案2.0版》要求，坚持“统筹规划、重点建设、全面推进”原则，组织广大教师全面深化课程教学内容的改革、教学方法和手段的改进、课程评价方式的改革等。经过申报与遴选，现已立项建设96门校级应用型课程改革课程，16门课程已建成省级一流课程。在抗击疫情过程中，学校教师积极探索教学方式改革，丰富线上教学形式，提升线上教学质量，通过录播、直播、线上线下同步教学、在线答疑等方式实现线上线下的同质等效，“农苑在线”课程平台建课率显著提升，推动了信息化教学手段的应用与创新。

### 3. 教材管理与建设情况

学校严格执行教材编写、选用审核制度，根据教育部《普通高等学校教材管理办法》制定出台《吉林农业科技学院教材管理办法》（院发[2022]55号），



## 吉林农业科技学院 2021-2022 学年本科教学质量报告

实行校教材工作委员会与各学院教材建设与管理小组两级管理制度。建立境外教材审核专家评审团队，加强对教材意识形态审核。

依据各专业人才培养方案开课信息，严格审定课程选用教材，坚持“马工程”课程教材使用全覆盖，引导教师积极选用近三年出版或修订的教材，优先选用国家或省部级规划、获奖教材，鼓励教师与企业合作共同编写专业核心课程的应用型教材。2021-2022 学年，我校教师为第一主编出版教材 5 部（见表 7），2 部教材获得省级规划建设教材。

表 7 教师为第一主编出版教材情况

序号	教材名称	出版社	ISBN
1	动物药理学	华中科技大学出版社	20178030032
2	宠物繁育技术	北京工业大学出版社	20178007037
3	工程质量控制	中国水利水电出版社	20178041018
4	电子信息基础-原理、设计与仿真	东南大学出版社	20178008037
5	市场调查与预测	上海财经大学出版社	20178006060

### （四）实践教学情况

#### 1. 实验教学情况

学校有实验技术人员 51 人，具有高级职称 5 人，所占比例为 9.80%，具有硕士及以上学位 16.0 人，所占比例为 31.37%。2021-2022 学年，学校共开设独立实验课程 346 门，开展虚拟仿真实验教学 2 项。

#### 2. 实习实训情况

学校发挥特色优势，继续推进实习基地建设。2021-2022 学年，在原有基础上，新建校外实习、实训基地 162 个。学校共有校内外实习实训基地 959 个，受新冠疫情影响，本学年共接纳学生 643 人。按照培养方案要求，2021-2022 学年，参加实习的本科学生均保质保量完成教学实习工作。学校关注“核心技能考核”，将应用型培养落到实处。

#### 3. 毕业论文情况

按照本科人才培养方案和《吉林农业科技学院学生毕业论文（设计）暂行规定》《吉林农业科技学院本科毕业论文（设计）工作检查及评优办法》，学校所有本科毕业生均需完成毕业论文（设计）方可毕业。为保证论文质量，学校开展



## 吉林农业科技学院 2021-2022 学年本科教学质量报告

了本科毕业论文查重工作，要求所有本科毕业论文在“维普论文检测系统”的检测结果须低于 30%才能参加答辩。

2021-2022 学年，学校共有 2697 名学生完成毕业论文（设计）工作，其中在实验、实习、工程实践和社会调查等社会实践中完成的论文（设计）为 2359 篇（个），占 87.47%。

### 4. 社会实践情况

充分利用学科优势，聚焦三农发展，围绕美丽乡村建设。组建社会实践团队 51 支，其中省级重点团队 1 支，校级团队 12 支。实践活动主要围绕党史知识宣讲、疫情防控志愿服务、乡村建设助力活动及基层实践练兵四方面开展。重点打造青年宣讲团，先后利用抖音、微信公众号等平台，制作《中国共产党人的精神谱系》画册 1 部，线上展播宣讲团“党史故事”的微视频 20 余期，走进团支部宣讲 200 余场次，开展“百名团员讲百年团史”团史微视频 110 余期，覆盖人群达 9500 余人。全校共有 1200 余名学生在生源地进行社会实践活动。300 余学子参加属地疫情防控工作，近 300 人参加返家乡活动。推报吉林省大学生社会实践优秀组织单位 1 个、优秀团队 1 个、优秀个人 1 名、社会实践活动优秀品牌项目 1 个。

### （五）创新创业教育情况

为全面贯彻落实党和国家关于大学生创新创业人才培养的重要部署，提升大学生创新意识和创新创业能力，学校于 2021-2022 学年进行了一系列大学生创新创业教育的改革与实践，取得了一定的成效。

#### 1. 创新创业教育基本思路

认真贯彻党的教育方针，落实立德树人根本任务，坚持创新引领创业、创业带动就业，主动适应地方经济发展新常态，以推进素质教育为主题，以提高人才培养质量为核心，以创新人才培养机制为重点，以完善条件和政策保障为支撑，促进高等教育与科技、经济、社会紧密结合，加快培养富有创新精神、勇于投身实践的创新创业人才队伍，不断提高我校对吉林省农业经济发展的贡献度。

#### 2. 创新创业教育具体举措

结合学校创新创业教育改革实施方案，本学年学校创新创业教育围绕以下几个方面开展工作：健全体制机制，修订创新创业工作管理制度，为创新创业教育提供有力保证；完善教育体系，注重学生创新创业能力的培养；强化基地建设，



## 吉林农业科技学院 2021-2022 学年本科教学质量报告

为创新创业教育搭建实践平台；优化师资队伍，为创新创业教育提供智力支撑；革新教育模式，形成并完善“导练结合、三创融合”的创新创业教育模式；重视文化建设，塑造积极健康的创新创业氛围。

### 3. 创新创业教育改革成果

结合创新创业教育人才培养方案需求，通识课程模块开设《大学生职业生涯规划》《大学生就业指导》《大学生心理健康》《创业基础》，共计 4.5 学分，开设双创线上选修课程 16 门。同时，创新创业教育融入思政元素，积极开展并推进《创业基础》课程的思政改革。

本学年，学校创新创业教育成绩显著，在基地建设、竞赛成绩、实训项目、创业企业等方面均取得了丰硕成果。继续推进“吉农惠康易购创业实训基地”和“宁海电商产教融合创业孵化基地”建设。虽然受到疫情影响依然有 1 家大学生创业公司入驻创业孵化基地，“集梦盒子”快递服务中心项目运行情况良好，并在疫情期间保障了校内大学生的物资采购需求。组织师生参加“互联网+”大学生创新创业大赛、“挑战杯”全国大学生创业大赛、生命科学创新创业大赛、创青春全国大学生创业大赛等创新创业类赛事，参赛本科人数达 2747 人，荣获省级及以上奖励 200 余项，其中第八届“互联网+”大学生创新创业大赛，获得吉林省金奖 1 项，银奖 1 项，铜奖 9 项的优异成绩。此外，继续承办了第十二届全国大学生电子商务“创新、创意及创业”挑战赛吉林省赛区总决赛，大赛整体质量得到国家教指委的高度认可，我校参赛团队获得国家级二等奖。本学年共申请大学生创新创业训练项目 148 项，其中国家级训练项目 30 项，省级训练项目 89 项，校级训练项目 29 项，学生参与人数达到 704 人。学校将紧密结合创新创业人才需求变化趋势，基于现有学科优势及教学经验，吸取国内外先进教学理念及思路，不断完善现行人才培养模式，为区域经济社会发展输送更多创业型人才。

### （六）教学改革成果

2021 年，是中国共产党成立 100 周年，也是学校开启全面建设特色高水平应用型大学新征程的起步之年。学校围绕国家高等教育战略改革的重要议题，密切结合全省高教科研工作的实际和学校教育改革的实际，积极开展教学改革和教学研究。2021 年获批国家级产学研协同育人课题 16 项，吉林省产学研协调育人课 5 项，吉林省教育厅教改课题 10 项，吉林省教育厅职业与成人教育



## 吉林农业科技学院 2021-2022 学年本科教学质量报告

处教研课题 3 项，吉林省职教学会 3 项，吉林省高教学会教研课题 42 项，共立项各级各类课题 79 项，结题各级课题 52 项。

本学年我校教师主持建设的省部级教学研究与改革项目经费达 17.5 万元。

### 四、专业培养能力

#### （一）专业培养目标

学校落实立德树人根本任务，致力于服务经济发展新格局、产业发展新业态和乡村振兴新需要，全面推进新农科和应用型本科高校建设，始终坚持地方性、行业性、开放性、应用型的办学定位，按照定位准确、规模适度、结构优化、特色明显、应用性强的人才培养体系开展专业建设。

学校在 2019 版人才培养方案的基础上，修订完善人才培养方案，提出人才培养总目标要求：全面落实立德树人根本任务，着重培养具有“三农情怀”、德智体美劳全面发展的有较强实践能力和创新精神的复合应用型人才。按照强化“学生中心、产出导向、持续改进”的理念，合理确定专业人才培养目标，科学设定专业人才培养规格，积极推进课程体系、教学内容和人才培养模式改革；强化实践教学环节，突出核心课程对学生的实践能力培养，构建梯度递进、校企协同的应用型人才培养实践教学体系，提高基于问题、项目、设计的实践比例，强化学生综合设计、发现问题、解决问题的能力。各专业对标《深化新时代教育评价改革总体方案》《普通高等学校本科专业类教学质量国家标准》和《普通高等学校本科教育教学审核评估实施方案(2021—2025 年)》，进一步明晰各专业培养目标和知识、能力、素质要求，推进专业内涵发展，提高专业人才培养质量。

#### （二）优化专业课程体系

学校紧扣本科教育教学改革主线，落实“以本为本”“四个回归”，强化学生中心、产出导向、持续改进，提高应用型本科人才培养质量，助力乡村振兴战略。各专业聚焦学生核心能力培养，按照“知识-能力-素质”的“三位一体”总体原则，构建课程体系，分为通修课程、专业课程（专业基础/大类课程、专业核心课程）、开放选修课程（专业选修课程、校企合作开发课程、跨专业选修课程、公共选修课程）、主要实践性教学环节四大模块，突出核心能力培养，注重“知识-能力-素质”协调发展。强化涉农特色，加强耕读教育，开设《大国三农》通识必修课程，各专业围绕农业现代化发展开设相关课程，传承知农爱农基因，



## 吉林农业科技学院 2021-2022 学年本科教学质量报告

培育三农情怀；推进学科融合、科教融合、产教融合、专创融合，加大跨专业选修力度，围绕产业链上中下游开设课程，充分满足学生个性化发展需求，培养复合应用型人才；设置德育、劳育和美育必修学分，结合第二课堂学分，形成立体式全方位育人模式。

通过课程体系构建，使得学生毕业要求与课程体系、课程目标、教学内容、知识模块、教学方式和方法之间的对应支撑关系更加明确，使人才培养更加符合应用型人才培养要求，契合社会需要。

### （三）“立德树人”落实情况

#### 1. 以师资队伍建设为基础，推进全员育人

学校从强化组织领导、完善规章制度、加强学习培训和典型宣传等方面入手，全面加强师资队伍建设，为推进全员育人奠定坚实基础。

学校制定《课程思政专项培训实施方案》，全面深化课程思政高质量建设，构建起全员参与、协同推进的课程思政培训体系，促进课程思政向纵深发展，提高教师人才培养能力。加强师德师风建设，引导教师将思政元素融入各类课程教学，能够充分挖掘和运用各学科、各类课程中蕴含的思想政治教育资源，进一步提高全体教师对课程思政工作的认识；推进现代教育技术在课程教学过程及教学资源建设中的应用，促进信息技术与教育教学的深度融合，确保教师抓准、抓实课程思政；强化教师、课程和课堂三个基本要素建设，形成以学生为主体、教师为主导的教育结构，做到教学方法及教学手段的改革要为课程思政目标服务；以全面提高人才培养能力为核心，充分发挥好专业课教师“主力军”、专业课教学“主战场”、专业课课堂“主渠道”的作用，推动课程思政建设不断取得新进展新成效，使专业课与思政课同向同行，构建立德树人长效机制，实现全员全程全方位育人。形成课程思政理念的广泛共识，提高立德树人成效，提升教师育人意识和能力，引导教师做教书育人“大先生”。

#### 2. 以思想政治教育为抓手，推进全过程育人

学校围绕立德树人根本任务，建立健全立德树人落实机制，着力构建全过程全方位育人新格局，将思想政治教育贯穿教育教学全过程。

深化“三全育人”综合改革，构建课程、专业、学科“三位一体”思政教学体系。按照价值引领、规律遵循、协同推进原则，树立“课课有思政”的目标，深入挖掘课程思政元素，发挥通识课和专业课育人作用；发挥名师团队引领示范作用，提高教师育人能力；组建课程思政协同创新专家团队，充分发挥思政教师



## 吉林农业科技学院 2021-2022 学年本科教学质量报告

在课程思政建设中的指导作用；发挥第二课堂育人功能，拓展课程思政渠道；健全教材管理制度，最大限度发挥育人作用；开展课程思政改革立项建设，强化课程思政建设研究；完善课程思政教学质量评价，建立健全多维度的课程思政建设成效评价体系和监督检查、激励约束机制，引导教师不断完善课程思政建设，引导学生树立正确的世界观、人生观和价值观，努力把学生培养成为具有家国情怀和三农情怀，德、智、体、美、劳全面发展的社会主义建设者和接班人。

### 五、质量保障体系

#### （一）坚持内涵发展，强化本科教育教学中心地位

##### 1. 坚持以立德树人为标准

学校围绕高水平应用型大学办学目标，坚持“学生中心、产出导向、持续改进”的教育理念，突出应用型人才培养要求，全面落实立德树人的根本任务。制定《吉林农业科技学院“三全育人”综合改革实施方案》，将立德树人贯穿学校教育教学全过程和学生成长成才全过程；构建了以能力为核心、知识-能力-素质“三位一体”协调发展的“333”应用型人才培养模式；面对现代农业、乡村振兴和保障国家粮食安全需要，对标新农科发展新要求，制定了新农科专业体系、新农科学科体系和新农科人才培养体系的建设实施方案，构建了“二平台、四路径、四共同”育人模式。坚持走“政校企深度合作，农科教紧密结合”的办学之路，不断深化办学模式、人才培养模式和社会服务模式改革，持续提升学校办学实力、服务经济社会发展能力和社会影响力。

##### 2. 坚持党对教育教学的领导

学校党委高度重视教育教学工作，认真学习贯彻习近平总书记关于教育的重要论述，常态化深入教学一线、线下（线上）课堂、深入师生，切实把党的领导贯穿到教育教学各方面。2021-2022 学年，学校主要党政领导共计听课 54 学时，其中听思政必修课程 21 学时。通过听课并与师生交流，学校党委更深入了解了学校本科教学的基本情况，掌握教师的教学能力、教学水平、教学效果、学生的学习情况，及时发现本科教学存在的问题，为学校本科教育教学改革、政策制定提供了重要依据。在充分调研论证的基础上，依据学校“十四五”发展规划，进一步明确了学校的办学方向与教育教学的中心地位。





## 吉林农业科技学院 2021-2022 学年本科教学质量报告

### 3. 坚持资源优先保障教学

学校坚持人才是第一生产力，制定了人才发展和教师素质提升联动机制，加强人才引进和师资培养培训力度，建立了一支高素质专兼结合的“双师双能”型教师队伍，为高素质应用型人才培养提供了师资保障；学校进一步加大教育教学经费投入，足额预算并优先保证教学业务费、教学实验室建设、实验耗材及设备维修、学生实习实践等本科教学相关经费。

#### (二) 坚持质量为重，完善教学质量保障机制

##### 1. 优化教学督导管理队伍

秉承“以督促导、服务教学”的理念，为进一步推动教风学风建设，提高教学质量，帮助广大教师尤其是年轻教师提高教育教学水平，学校成立校级教学督导组，建立校院两级教学督导员管理队伍。现有校级督导员 6 人，院级督导员 13 人；坚持“规范管理、创新发展”的理念，学校进一步优化了教务处、基层教学组织结构与队伍，建立“院-系-室”三级基层教学组织，配齐配强基层教学组织管理人员。教学管理队伍中高级职称占 34.38%，博士学位占 34.38%。

##### 2. 修订完善教学管理规章制度

根据《深化新时代教育评价改革总体方案》文件精神，结合学校特色高水平应用型大学建设需要，持续完善教学质量管理制度，制定《吉林农业科技学院落实深化新时代教育评价改革总体方案的举措》《吉林农业科技学院审核评估工作方案》，修订完善了《吉林农业科技学院教师教育教学质量量化考核实施办法》《吉林农业科技学院教学督导工作管理办法》《吉林农业科技学院劳动教育实施方案》《吉林农业科技学院党政负责人听课制度》《吉林农业科技学院无纸化考试》等教学管理制度二十余项，有效保障教育教学科学化、制度化、规范化。

##### 3. 建立“两级-四位一体-多元”教学质量保障机制

围绕质量控制过程，健全学校教学质量监控体系，实现对教学质量闭环管理和全过程监控相统一。建立校院两级督导，教务处-教学质量监控与评价中心-教学院系-人才培养理事会“四位一体”的管理，院系自我评价、学校评价、校外专家评价、社会评价多元评价相统一的教学质量保障机制；坚持期初对教学准备、教学状态、教师任课资格进行督查，期中对教师课堂教学进行评价，期末对考试进行巡查“三期三级”教学检查制度；坚持对试卷、论文、课堂教学等重点环节进行专项督导和定期督导反馈机制，由校级督导组对任课教师的课堂教学进



## 吉林农业科技学院 2021-2022 学年本科教学质量报告

行随堂督导，由教学质量监控与评价中心汇总党政领导、同行评价、学生评教中发现的问题，以督导简报反馈到相关学院并在一定范围内发布。利用超星质量监控平台系统辅助质量监控体系运行，推动自觉、自省、自律、自查、自纠的大学质量文化建设。

### （三）坚持守正创新，加强本科教育教学常态监控

#### 1. 强化教学过程管理

强化教学运行过程管理，落实各阶段教学检查制度、领导听课看课制度、教学例会制度、学生评教制度等，确保正常的教学秩序。2021-2022 学年校院二级督导、校领导、学校中层听课 3175 学时，学生参与评教覆盖面 100%。为了及时全面了解学生线上学习情况，面向学校大二、大三、大四学生进行了《学生线上学习情况问卷调查》，共回收有效问卷 4853 份。针对学生提出的六方面问题，提出具体整改措施，突出学生中心地位，全面提高教育教学水平。

#### 2. 线上线下教学整体运行情况

多方合力保证了线上线下同步教学的平稳推进，教室全部安装了外接摄像头。教务处制定《吉林农业科技学院常态化阶段线上、线下教学转换衔接方案》，编写《线上线下同步教学软件使用指南》，多次组织《学习通辅助教学与超星课堂直播教学技巧》等线上线下同步教学技术培训，推送教学技术小视频以便教师随时查找教学问题解决办法；学校多次组织教师学习，进行“一帮一”技术结对；开展线下线上同步教学的教师学习，反复操练，保证了线上学习的学生和线下课堂中的学生同步学习、同步讨论；院校两级督导全程跟进，及时反馈教学情况。

#### 3. 严把考试和毕业出口关

积极推进考试改革，大力实施“教考分离”和“诚信考场”，2021-2022 学年第一学期实施诚信考试 8 门，考场 12 场；无纸化考试课程 15 门。严格考试纪律，查处考生违纪 89 人次。2021 年 10 月进行了 2020-2021 学年第二学期期末试卷抽检工作，共抽检了 125 卷 4335 份试卷。从命题、评阅、试卷分析、归档等方面进行检查，及时将发现的问题反馈到相关学院及个人，各学院做出整改，进一步保障了试卷质量；按照《吉林农业科技学院 2022 年春季学期期末线上考试应急预案》《吉林农业科技学院疫情期间线上教学督导工作方案》，教务处、教学质量监控与评价中心、各教学院部从线上考试、补（缓）考的组织、线上教学考核评价、考核程序、成绩记录等环节是否规范进行指导和监督检查，确保线上考试效果。



## 吉林农业科技学院 2021-2022 学年本科教学质量报告

在各学院自查的基础上,2022年8月从全校2742份论文中抽检560份2021届毕业生本科毕业论文(设计)、抽检比例为20.42%,包括留学生和继续教育学院本科论文。从开题报告、中期指导、论文终稿、论文答辩、论文归档等方面进行检查,及时将发现的问题反馈到相关学院及个人。

### 4. 常态发布教学督导简报

认真落实督导信息反馈制度,定期发布教学督导简报。校领导、教学副院长、相关部门负责人通过查阅教学督导信息,及时掌握课堂教学等教学环节动态,查找自身存在的不足与差距,并提出具体改进意见及建议,对学校工作规划、深入开展教育教学改革起到了一定的推动作用。2021-2022学年共编印16期《吉林农业科技学院教学督导简报》。加强教育教学各环节的质量意识、质量标准、质量评价和质量管理工作,推进内部质量保障体系建设。

### 5. 定期反馈基本状态数据

学校高度重视高等教育质量监测国家数据平台采集工作,深入进行核心数据监测分析与反馈,监控教学管理过程,了解教学管理现状。2021年学校制定了《吉林农业科技学院合格评估持续整改工作方案》,系统分析了2011-2020年学校本科办学情况,通过对数据进行审核与分析,找出办学与管理的薄弱环节,并采取有效措施切实提高本科教学质量。

### 6. 合格评估整改与本科教育教学审核评估情况

学校围绕立德树人根本任务和学校“十四五”战略规划目标,坚持“以评促建、以评促改、以评促管、以评促强”总方针,围绕《吉林农业科技学院本科教育教学审核评估工作方案》,认真梳理持续整改问题清单,深入剖析问题原因,制定整改措施。截止目前,学校本科教学合格评估持续整改方案中列出的14个问题,已按计划完成12个,持续推进问题1个,随着产业发展需求持续整改1个。

学校审核评估工作按照4个主要环节8个具体阶段的时间进程和核心任务有序推进,定性定量分析影响学校教育教学质量的核心要素和核心特征数据,抓实抓细各项指标的分解,准确把握审核评估指标体系,细化落实各项工作,协调推进日常教育教学工作与审核评估工作同步开展。建设评建网站、编制评建工作手册、召开评建动员大会、定期召开评建工作组会议、开展审核评估工作专题辅导,研究制定学校专业评估方案、组织各学院开展专业自评自建,强化教学中心地位,



## 吉林农业科技学院 2021-2022 学年本科教学质量报告

推动学校内涵建设，不断提高人才培养质量。

### 六、学生学习效果

#### (一) 学生学习满意度

2021 届毕业生对母校的满意度为 98.36%；对所学课程的总体满意度为 92.51%，对任课教师的总体满意度为 97.32%，对母校学风建设的总体满意度为 94.05%，对课堂教学的总体满意度为 96.88%，对实践教学的总体满意度为 95.32%（见图 6）。

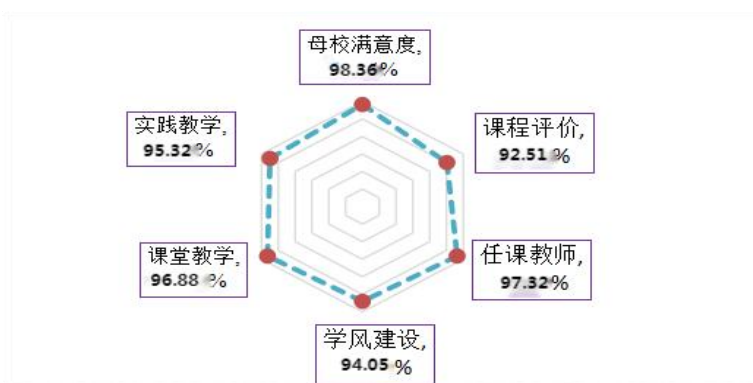


图 6 2021 届毕业生对人才培养的评价

数据来源：吉林农业科技学院 2021 届毕业生就业质量年度报告

#### (二) 毕业生毕业、就业情况

##### 1. 毕业及学位授予、攻读研究生情况

学校 2022 届全日制应届本科毕业生共计 2728 人，其中毕业 2707 人，毕业率为 99.23%；学士学位授予 2630 人，学位授予率为 96.41%。考取国内外高校研究生 376 人（包括国内 364 人，国外 12 人），考研率为 13.78%。

##### 2. 毕业去向落实率与就业质量

毕业去向落实率：学校 2022 届本科毕业生毕业去向落实率为 83.17%，基本实现了毕业生充分就业。植物保护、网络工程、烹饪与营养教育、园艺、包装工程、园林等 6 个本科专业毕业去向落实率在 90%以上。



## 吉林农业科技学院 2021-2022 学年本科教学质量报告

毕业去向：2022 届本科毕业生的主要去向为“签就业协议形式就业”（33.06%），其次是“签劳动合同形式就业”（20.31%）和“升学（研究生）”（13.34%）（见表 10）。

表 10 2022 届本科毕业生毕业去向分布

毕业去向	人数（人）	所占比例（%）
签就业协议形式就业	902	33.06%
签劳动合同形式就业	554	20.31%
升学（研究生）	364	13.34%
其他录用形式就业	295	10.81%
待就业（拟参加公招考试）	194	7.11%
待就业（求职中）	165	6.05%
不就业拟升学	111	4.07%
自由职业	35	1.28%
暂不就业（暂时不想就业等无就业意愿的毕业生）	21	0.77%
应征义务兵	19	0.70%
自主创业	14	0.51%
出国、出境深造	12	0.44%
西部计划（国家基层项目）	11	0.40%
其它地方基层项目（地方基层项目）	8	0.29%
选调生（地方基层项目）	7	0.26%
待就业（拟应征入伍）	5	0.18%
待就业（签约中）	5	0.18%
待就业（拟创业）	3	0.11%
科研助理、管理助理	1	0.04%
拟出国出境（准备出国出境学习或工作）	1	0.04%
特岗教师（国家基层项目）	1	0.04%

数据来源：吉林省大学生就业管理平台

就业区域：本科毕业生省内就业占比为 39.06%，省外就业占比 60.94%。此外，省外就业毕业生主要流向北京市、浙江省、江苏省、河北省和广东省，占比分别为 7.44%、7.17%、5.53%、4.10%和 3.56%。

就业单位流向：学校 2022 届签约就业的本科毕业生广泛分布于国家机关、国家事业单位、基层项目就业及其他，以其他企业为主要流向，各就业单位性质、类别及就业人数比例分布如表 11。

表 11 2022 届本科毕业生就业单位性质分布

单位性质	人数（人）	所占比例（%）
其他企业	814	44.53%
其他	498	27.24%



## 吉林农业科技学院 2021-2022 学年本科教学质量报告

国有企业	206	11.27%
三资企业	176	9.63%
医疗卫生单位	38	2.08%
机关	33	1.81%
其他事业单位	29	1.59%
中初教育单位	12	0.66%
城镇社区	11	0.60%
科研设计单位	8	0.44%
农村建制村	2	0.11%
高等教育单位	1	0.05%

注：其他企业指除国有企业和三资企业之外的所有企业。

数据来源：吉林省大学生就业管理平台。

就业行业流向：学校 2022 届本科毕业生就业行业分布于制造业、农、林、牧、渔业等 19 个行业中，行业布局与学校专业设置及培养定位相契合，以制造业，农、林、牧、渔业，信息传输、软件和信息技术服务业，批发零售业、科学研究和技术服务业为主（表 12）。

表 12 2022 届本科毕业生就业行业分布情况表

单位行业	人数（人）	所占比例（%）
制造业	361	19.75%
农、林、牧、渔业	237	12.96%
信息传输、软件和信息技术服务业	198	10.83%
批发和零售业	162	8.86%
科学研究和技术服务业	128	7.00%
建筑业	125	6.84%
卫生和社会工作	102	5.58%
金融业	66	3.61%
其他	62	3.39%
教育	52	2.84%
租赁和商务服务业	49	2.68%
电力、热力、燃气及水生产和供应业	45	2.46%
住宿和餐饮业	45	2.46%
公共管理、社会保障和社会组织	38	2.08%
房地产业	35	1.91%
交通运输、仓储和邮政业	34	1.86%
文化、体育和娱乐业	34	1.86%
居民服务、修理和其他服务业	30	1.64%
水利、环境和公共设施管理业	21	1.15%
采矿业	4	0.22%

数据来源：吉林省大学生就业管理平台



## 吉林农业科技学院 2021-2022 学年本科教学质量报告

### 3. 升学情况

学校 2022 届本科毕业生中共有 364 人选择在国内继续深造，升学院校主要集中在吉林农业大学、沈阳农业大学、延边大学、东北农业大学、吉林大学、广西大学、长春工业大学等院校。升学专业与原专业一致或相近，深造专业延续性较高，可见本科毕业生对原专业比较认可。

#### （三）社会用人单位评价

为全面反映毕业生的就业状况，建立起就业与人才培养良性互动的长效机制，学校根据《教育部办公厅关于编制发布高校毕业生就业质量年度报告的通知》（教学厅函〔2013〕25 号）文件要求，结合学校实际情况，编制和正式发布《吉林农业科技学院 2022 届毕业生就业质量年度报告》。

从 2022 年调查结果来看，用人单位对我校毕业生整体质量评价很高，95.00% 的用人单位对学校毕业生的工作表现感到满意，95.33% 的用人单位对学校毕业生的政治素养感到满意，95.00% 的用人单位对学校毕业生的专业水平感到满意，95.35% 的用人单位对学校毕业生的职业能力感到满意。

#### （四）体质健康达标情况

根据教育部、国家体育总局关于全国学生体质与健康测试工作的通知精神，结合吉林省教育厅对全省高校学生体质健康测试工作的要求，圆满完成了 2021-2022 学年全校学生体质健康测试工作，并及时上报数据。2021-2022 学年全校共有 8954 名学生参加测试。其中测试合格 7703 人，占 86.03%，比上一年度提高 1.28%。学校采取各项措施提高学生的体质健康水平，学生的体质健康水平较前两年有明显提高。

#### （五）毕业生成就

学校高度重视学生就业创业工作，始终把促进学生高质量发展作为就业工作的重心，努力提升就业精准化服务水平，全面提高毕业生就业质量。自建校以来，学校为国家培养各领域专业人才 10 万余名，他们遍布祖国各地，深受社会各界欢迎。

**学术精英。**在学术方面涌现出了黄曹兴等一批高素质行业顶尖专家型学术带头人。黄曹兴，2012 届动植物检疫专业毕业生，2017 年获南京林业大学林产化学加工工程博士学位，现为南京林业大学化学工程学院讲师（三级教授待遇）、硕士生导师，“德国洪堡研究基金”资助学者，第六届中国科协青年人才托举工



## 吉林农业科技学院 2021-2022 学年本科教学质量报告

程人才；李岩，2011 届动植物检疫专业毕业生。现为上海交通大学医学院附属第九人民医院口腔颌面-头颈肿瘤科博士后。2018 年获得中国博士后科学基金资助，入选“上海交通大学医学院博士后激励计划”。2019 年获得国家自然科学基金青年项目资助。

**创业先锋。**在就业创业方面涌现出了陈凯等一批敢闯会创的创业型企业家。陈凯创办上海泛味其实业有限公司；陈海江创办广州绿怡农业发展有限公司；孙大钊创办南京百音高科技有限公司；李昂在北京创办几维岛新西兰生活体验馆。

**支边模范。**在支援边疆建设方面涌现出了毕再峰、姜浩等一批志愿扎根西藏和新疆等边疆地区无私奉献的代表。

**服务基层。**在服务基层方面我校 2011 届农学院韩彦冰同学积极参加基层选调生考试，其在当年国家选调生考试时以笔试第一名、面试第一名的优异成绩，考入吉林市地区选调生，现任吉林省磐石市市委组织部综合科科长。

**就业典型。**2000 届中药学院毕业生杨启忠，于 2000 年 7 月参加工作，先后任职吉林大药房药业股份有限公司店长、区经理、营销部经理、产品部经理、副总经理，2017 年 12 月至今，担任吉林大药房药业股份有限公司党总支书记、总经理。

崔成，2012 年毕业，2012—2018 年就读于吉林大学，硕博连读，期间赴英国剑桥大学留学。博士毕业后，先后就职于徐州医科大学和深圳大学。现深圳市倚锋投资管理企业有限公司合伙人，担任董事兼副总经理一职。

## 七、特色发展

学校以立德树人为根本，以强农兴农为己任，主动服务国家战略需求和区域经济社会发展。面向新农业、新乡村、新农民和新生态，全面开展新农科建设，持续深化教育教学改革，加快产教融合、科教融合、政校企融合，加强一流学科专业建设，打造高水平人才队伍，建设高水平科技创新平台。传承知农爱农基因，培育学生三农情怀，依托吉林、融入吉林、服务吉林，着力培养德智体美劳全面发展的社会主义建设者和接班人。

**（一）持续深化“两平台、四路径、四共同”的新农科应用型人才培养体系**





## 吉林农业科技学院 2021-2022 学年本科教学质量报告

学校立足区域经济发展，支撑应用型人才培养定位，搭建政校企协同育人平台和乡村振兴服务平台，为实现学科专业交叉融合的支撑，探索建立产业学院、引企入校、专业共建、订单式培养四种应用型人才培养路径，实现政校企共同实施人才培养、共同建设“双师型”队伍、共同建设实践基地和共同开展应用研究的协同育人新格局。其中“两平台”的建设不断夯实，与中新食品区建设国家产教融合示范基地，共建食品科学与工程、机械电子、生物技术等专业；与皓月集团，共建动物医学、动物科学等专业；与吉林省农民专业合作社联合会、长春市大富农种苗科贸有限公司等单位合作成立了吉林省乡村振兴研究院、吉林省职业农民商学院、吉林省道地食材数字化标准研究中心等，为“三农”服务，为乡村振兴发挥重要的人才支撑和科技支撑作用。“四路径”的探索不断深入，与智翔集团建立了“鼎利产业学院”，实行“2.5+1.5”的 UBL 人才培养模式；与皓月集团成立了“皓月肉牛产业学院”，积极促进区域畜牧产业发展；与长春旭阳集团合作，建立旭阳学院；与吉林航空有限责任公司合作，建立吉航（国际）航空产业学院；与鸿翔农业集团鸿翔种业有限公司、松原粮食集团、吉林省新田地农业开发公司等建立现代种业产业学院，全面提升新型农业人才培养质量，为支撑现代农业发展和高质量应用型农业人才培养提供可借鉴、可推广的新范式。

### （二）创新教师教育教学评价体系，引导教师潜心教书育人

学校深入贯彻落实《深化新时代教育评价改革总体方案》，完善教师教育教学评价体系，建立教师教育教学的“能力培养体系”“能力认定体系”“能力评定体系”和“教学评价应用体系”的“四大体系”。

#### 1. 教师教育教学能力培养体系

开展“示范教学”“教学沙龙”“教学交流会”“名师见面会”和“农苑大讲堂”五大系列品牌活动，建立教师教育教学能力提升体系；建立校内外实践能力培养岗位库，打造教师实践能力培养线上管理系统，全面实施教师实践能力培养和考核，建立教师实践教学能力提升体系。

#### 2. 教师教育教学能力认定体系

系统实施“双师双能型”教师培养和认定，打造一支有学识、强能力、重实践的“双师双能型”教师队伍；重点实施教师教育教学荣誉体系，形成师德修养高、教育思想深、尊师重教浓、爱岗敬业强的育人氛围，让广大教师有岗位幸福感、事业成就感、社会荣誉感。

#### 3. 教师教育教学能力评价体系



## 吉林农业科技学院 2021-2022 学年本科教学质量报告

系统实施教师教育教学质量量化考核,把教师教育教学实绩和育人成效作为教师教学质量量化考核的主要内容,完善教师教学质量标准,健全基层教学组织,长期坚持开展“三期三级”教学检查、“以优带新”传帮带活动和教研室“集体备课”,把认真履行教育教学职责作为评价教师的基本要求。

### 4. 教师教育教学评价应用体系

系统开展教师“六大教学竞赛”活动,重点开展教师教育教学综合竞赛活动,培育教育教学成果奖。实施教师教育教学能力职称晋升“直通车”,将教学竞赛特等奖、省级教学成果一等奖、教师荣誉体系纳入教师职称晋升“直通车”通道。

### (三) 赓续耕读精神, 培养知农爱农人才

学校不断挖掘耕读教育资源,强化耕读教育实践环节,使学生走出“书本”、走出“教室”,走进“基地”、走进“田间”,将耕读文化教育、专业能力的培养、劳动技能培养和劳动精神塑造注入人才培养全过程,践行“怎样培养人”“培养什么人”的问题。

#### 1. 强化实践环节

在突出以能力为核心“知识-能力-素质”三位一体协调发展理念指引下,学校积极打造核心能力训练平台,建立了核心能力训练项目化机制,每年立项 100 项围绕专业核心能力构建实践项目,带领学生进行核心能力实操实训,不断提升学生实践能力、塑造劳动精神。

#### 2. 传承耕读文化

学校不断丰富校园文化内涵,通过参观校史馆,打造校园农业文化展等品牌活动,培养学生知农爱农情怀。学生入学教育中,厚植农耕文化,在校史馆参观活动中,感受学校百年建校的奋斗历史和农院人自强不息的拼搏精神。在传播和丰富耕读文化的实践上,农学院针对专业新生开展“农学大讲堂”活动,依托线上线下活动,开展专业教育。

#### 3. 加强基地建设

学校通过校企合作方式,建设了一批具有一定规模的校外耕读(劳动)实践教育基地,包括大型现代化农场、知名农业企业、乡村振兴基地等,完成学生“劳动周”的践行,通过亲身实践,树立正确的劳动价值观。其中具有代表性的九月丰家庭农场耕读教育实践基地,学校组建水稻栽培博士团队现场,通过项目带动,新技术引领,帮扶当地农民实现增产丰收,收到企业、农民好评。通过与企业共同建设高标准实验室,接待师生进行实习实践,师生与农场工人、农民吃住一起,在田间完成实验、实习,掌握大型拖拉机、插秧机等大型机械设备的操作技能,



真正实现了“耕”“读”并举的育人价值。

### 八、需要解决的问题

#### （一）加快学科专业一体化建设进程

学科建设是高等学校建设的核心，学科建设水平是体现高等学校教学、科研和服务能力的重要标志。学科建设对提高专业教师的教学能力、优化教师队伍，提高课程建设水平、培养学生的创新能力有着重要的作用，可以有效的带动教风、学风建设。在高度重视学科建设的同时，充分认识专业建设、人才培养在学校建设中的基础地位。当前专业建设与人才培养服务经济社会发展的能力有待进一步提高，专业结构需要进一步优化，专业内涵需要进一步强化，高水平专业数量不多。下一步将在对学科、专业建设现状进行实事求是分析的基础上，缜密思考学科与专业建设之间的相互影响的因素，合理确定学科与专业建设的目标。确立学科、专业建设一体化意识，实现学科、专业建设统筹规划、协调发展，健全专业动态调整机制，优化学科专业布局，提升学科专业建设水平。

#### （二）加快智慧化教学改革步伐

学校本科教育教学智慧化技术的应用经过多年发展，已为人才培养提供了较好的发展环境。但是，与数字化教学改革的新要求相比，与学校高质量推进治理能力现代化的总体目标相比，还有一定差距，教师教学手段与方法同现代信息技术的深度融合还不够。应进一步建设完善的智慧化教学体系，聚焦高水平应用型大学建设，坚持以师生为中心的理念，以全方位、全过程、全领域的数字化改革撬动学校治理体制机制的重塑，为建设特色鲜明的高水平应用型大学赋能助力。

#### （三）加强质量保障体系建设

内部教学质量评价体系急需进一步完善，学生评教、教师评学存在机制、手段不科学的现象，没有形成有效的过程性评价体系。亟待建立以本科教学质量报告、学院本科教学评价、专业评价、课程评价、教师评价、学生评价为主体的全链条多维度教学质量评价与保障体系。

#### （四）加强高质量实践教学平台建设

应用型人才培养强调的是实践动手能力，应加大实验室、实习场所建设力度，打造高水平的实践教学平台。根据应用型人才培养特点，强化专业核心能力训练，



## 吉林农业科技学院 2021-2022 学年本科教学质量报告

整合学校实践资源，围绕“以能力为核心”，各学院分别打造一个核心能力实训平台，不断强化学生核心能力训练，提高应用型人才培养质量，满足应用型人才培养的需要。

### （五）持续强化师资队伍建设

由于学校升本时间较短，学科优势、区域优势不明显，政策力度不高，国内声誉和地位有待进一步提升；部分学科发展水平不高，对高层次人才吸引不够，海内外高层次人才引进困难。教师队伍中高端人才和领军人物少，虽然学校采取多种措施，根据学科发展需要引进了一批博士，但是缺少国家“千人计划”专家人选、国家百千万工程人选等为代表的领军人才，另外高端人才、高层次教学团队和科研团队缺乏，仍是学校人才队伍建设中的薄弱环节。

今后应进一步加强高层次教学团队、科研团队建设和培育工作；加大引进、培养和扶持力度，充分发挥高层次教学团队、科研团队的辐射带头作用。